

۱

مجله بصیری

سال اول | خرداد ۱۴۰۲ | شماره یک

دانشگاه بوعلی سینا



انجمن
علمی
دانشجویی
پیرادامپزشکی
دانشگاه بوعلی سینا

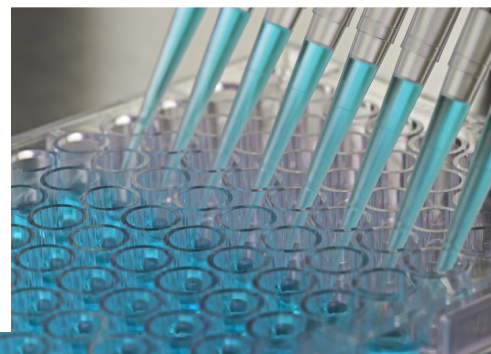


دانشگاه بوعلی سینا



انگل دیروفیلاریا ایمیتیس

آشنایی با تکنیک الیزا



۹ ماه تا تولد





انجمن علمی پیرادامپزشکی تقدیم می کند:

مجله بصناری

سال اول | خرداد ۱۴۰۲ | شماره اول

مدیرمسئول و سردبیر: مژده ذوالفقاری

ویراستار: امیرحسین دادستدی

هیات تحریریه:

شیدا چراغیان (دانشجوی کارشناسی علوم آزمایشگاهی دامپزشکی)

مژده ذوالفقاری (دانشجوی کارشناسی ارشد باکتری شناسی)

لیلا عباسی (دانشجوی کارشناسی بهداشت و موادغذایی)

نگین قدیریان (دانشجوی کارشناسی علوم آزمایشگاهی دامپزشکی)

علی میرچولی (دانشجوی کارشناسی ارشد باکتری شناسی)

طراح جلد و صفحه آرا:

عرفان فعله گری

زیر نظر استادارهنمای انجمن علمی دانشجویی دانشکده پیرادامپزشکی جناب آقای دکتر علی کلانتری حصار

به گفتار داندگان راه جوی / به گیتی بیوی و به هر کس بگوی
 به لطف خدا و با همت اعضای تلاشگر انجمن علمی دانشکده پیرادامپزشکی دانشگاه بوعلی سینا، با افتخار نخستین شماره مجله بصری انجمن علمی در بهار ۱۴۰۲ منتشر می شود. این مجله تا قبل از این شماره با عنوان «غذا و سلامت» و بصورت نوشتاری منتشر شده است. اعضای انجمن حاضر خود را میراث دار تلاش اعضای قبلی دانسته، ضمن حفظ عنوان «مجله غذا و سلامت» و با توجه به نیازهای کنونی نسل جوان، جامعه علمی، دانشجویان و دانشگاهیان عزیز در راستای ارتقاء بهره وری، تحقق اهداف کاربردی و آموزشی این مجله، سعی در تغییر شیوه ارائه آن داشتند. از این رو و با مشورت اعضا، برای نخستین بار در انجمن های علمی کشور، مجله بصری خود را منتشر می کند. امید است به یاری خداوند، زین پس این مجله بصورت پیوسته و ماهیانه منتشر گردد. شماره حاضر شامل ۵ فصل (مقدمه و معرفی دانشکده، تقلبات مواد غذایی-قسمت اول، ۹ ماه تا تولد-قسمت اول، چرخه زندگی دیروفیلاریا و الایزا-قسمت اول) می باشد. باتوجه به اینکه شماره حاضر نخستین چاپ از این فرمت مجله می باشد بی شک کم و کاستی هایی خواهد داشت که از این رو پیشاپیش ضمن عذرخواهی از جامعه دانشگاهی، جهت بهبود شماره های آتی پذیرای انتقادات و پیشنهادات عزیزان خواهیم بود.

در پایان برخود واجب می دانم مراتب سپاس خود را از تلاش و زحمات ارزشمند و صادقانه جناب آقای دکتر علی کلانتری حصاری (استاد مشاور انجمن علمی پیرادامپزشکی) در زمینه پیشبرد اهداف تقدیم می دارم.
 از درگاه ایزد منان دوام عزت و سلامت، تداوم حضور و تأثیر آن بزرگوار را در مجموعه مسئلت دارم.

مژده ذوالفقاری - بهار ۱۴۰۲



فصل اول

تاریخچه و آشنایی با دانشکده‌ی پیرادامپزشکی

۴

فصل دوم

تقلبات مواد غذایی (قسمت اول)

۶

فصل سوم

آشنایی با تکنیک الایزا (قسمت اول)

۸

فصل چهارم

انگل دیروفیلاریا ایمیتیس

۱۰

فصل پنجم

۹ ماه تا تولد (قسمت اول)

۱۲

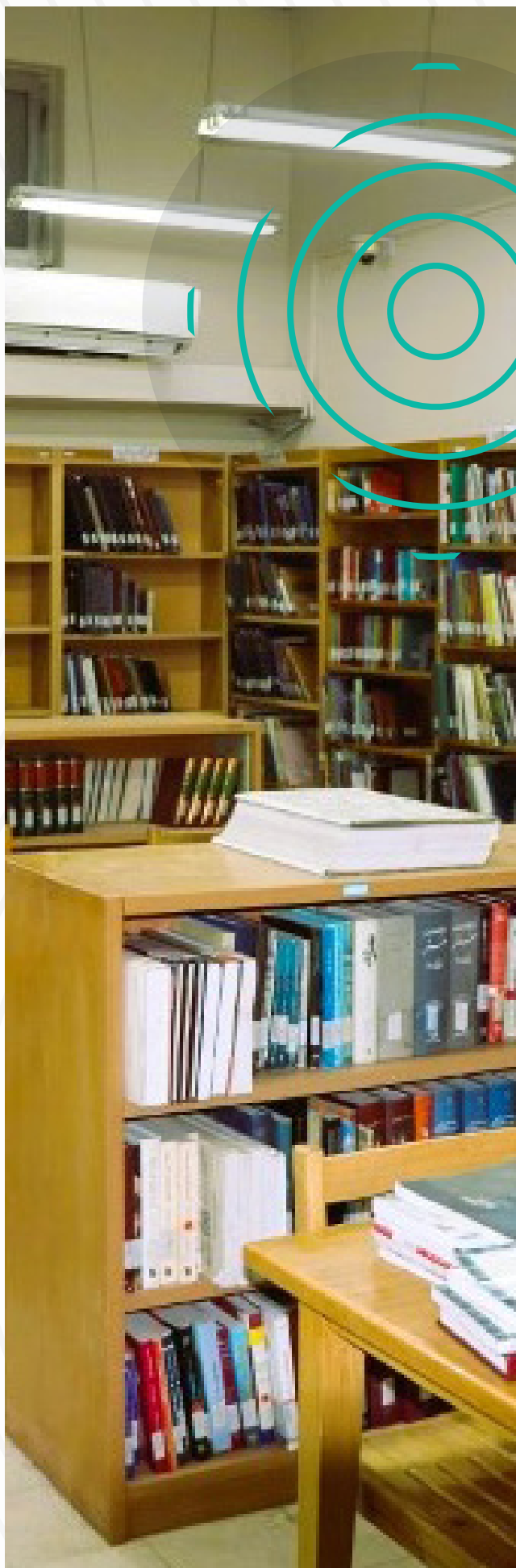


تاریخچه دانشکده پیرادامپزشکی

با موافقت قطعی شورای گسترش آموزش عالی مبنی بر پذیرش دانشجو در دو رشته کارشناسی ناپیوسته بهداشت مواد غذایی و کارشناسی ناپیوسته بهداشت و بازرسی گوشت، این واحد آموزشی به عنوان اولین دانشکده پیرادامپزشکی کشور به فعالیت خود ادامه داد. در ادامه توسعه فعالیت های آموزشی این دانشکده، دوره های کارشناسی پیوسته در رشته های علوم آزمایشگاهی و بهداشت مواد غذایی نیز به ترتیب در سال های ۱۳۹۲ و ۱۳۹۷ راه اندازی شد.

دانشکده پیرادامپزشکی در سال ۱۳۷۳ در قالب آموزشکده دامپزشکی با راه اندازی رشته کاردانی دامپزشکی در بخشی از ساختمان قدیمی دانشکده کشاورزی دانشگاه بوعلی سینا تاسیس شد و در نیمه دوم سال ۱۳۷۹ به محل فعلی نقل مکان نمود.

پس از اخذ موافقت اصولی شورای گسترش آموزش عالی برای راه اندازی دوره کارشناسی ناپیوسته علوم آزمایشگاهی، از سال تحصیلی ۸۵-۱۳۸۴ پذیرش دانشجو در این رشته انجام شد. در ابتدای سال ۱۳۸۹



برای تماشا یا دانلود کلیپ این مطلب، در نسخه چاپی، کد QR را اسکن نموده و در نسخه الکترونیکی، روی آن کلیک کنید.

دوره‌های تحصیلات تکمیلی از سال ۱۳۹۰ با پذیرش دانشجو در دوره کارشناسی ارشد انگل‌شناسی در دانشکده پیرادامپزشکی راه‌اندازی شد و در سال ۱۳۹۱ دوره کارشناسی ارشد باکتری‌شناسی و دوره‌های دکتری ایمنی‌شناسی و باکتری‌شناسی نیز به دانشکده اضافه شدند و پذیرش دانشجو برای آن‌ها انجام شد. در ادامه توسعه دوره‌های تحصیلات تکمیلی دانشکده پیرادامپزشکی، از سال ۱۳۹۲ نیز دوره کارشناسی ارشد بهداشت و کنترل کیفی مواد غذایی راه‌اندازی شد. غذایی

قسمت اول

تقلبات مواد غذایی

(تعریف تقلبات در مواد غذایی از نظر FDA)

۱. غذایی که حاوی هر نوع ماده سمی یا زیان رسان به سلامتی باشد.



۲. غذایی که حاوی هر گونه ماده سمی یا ضرر رسان افزوده شده به آن باشد.



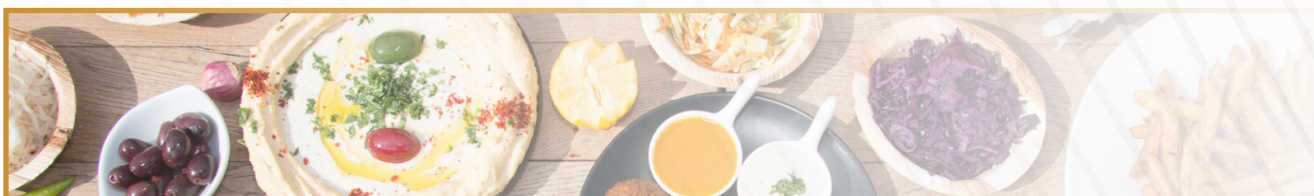
۳. بخشی یا همه ترکیبات تشکیل دهنده آن شامل مواد سمی یا زیان بار باشد.



۴. حاوی آفت کش و باقیمانده مواد شیمیایی غیرایمن در سطح بیش از حد مجاز باشد.



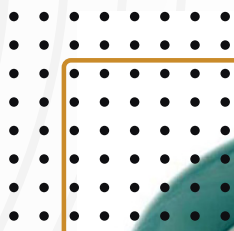
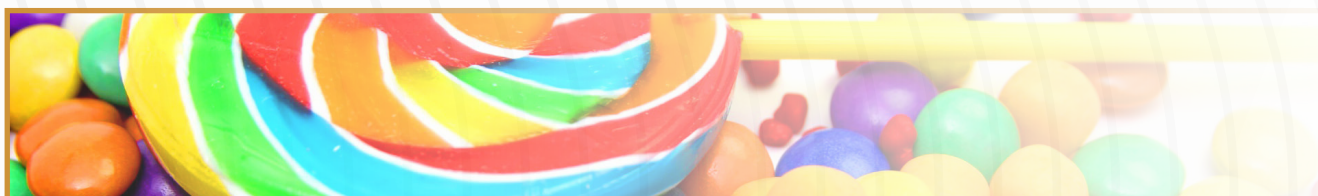
۵. حاوی هر نوع افزودنی غیر ایمن باشد.



۶. حاوی هر گونه داروی غیر ایمن حیوانی باشد.



۷. حاوی رنگ غیر مجاز باشد.



دسته بندی انواع تقلب به لحاظ میزان خطر:

تقلب کم خطر:

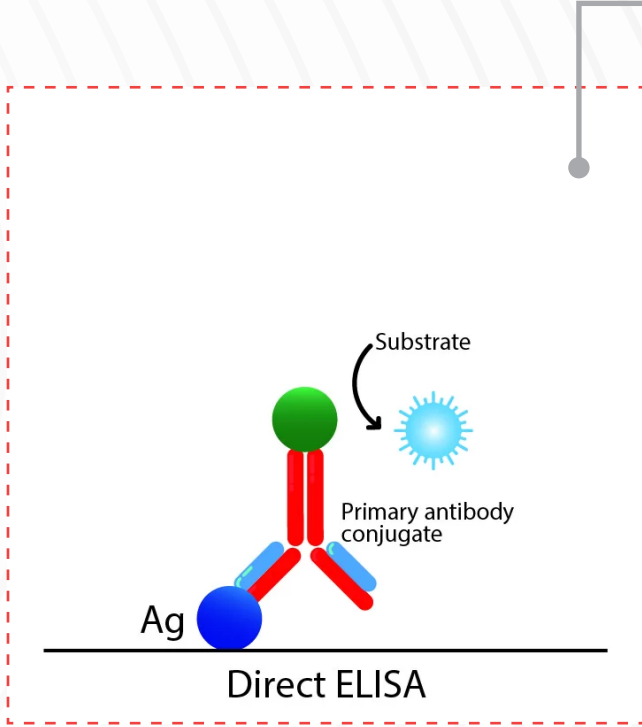
مانند افزودن نشاسته به ماست به منظور قوام بیشتر آن

تقلب خطرناک:

استفاده از رنگ سبز صنعتی برای زیبا ساختن خیارشور

در این ویدیو شما با چند نوع از تقلبات مواد غذایی آشنا خواهید شد.



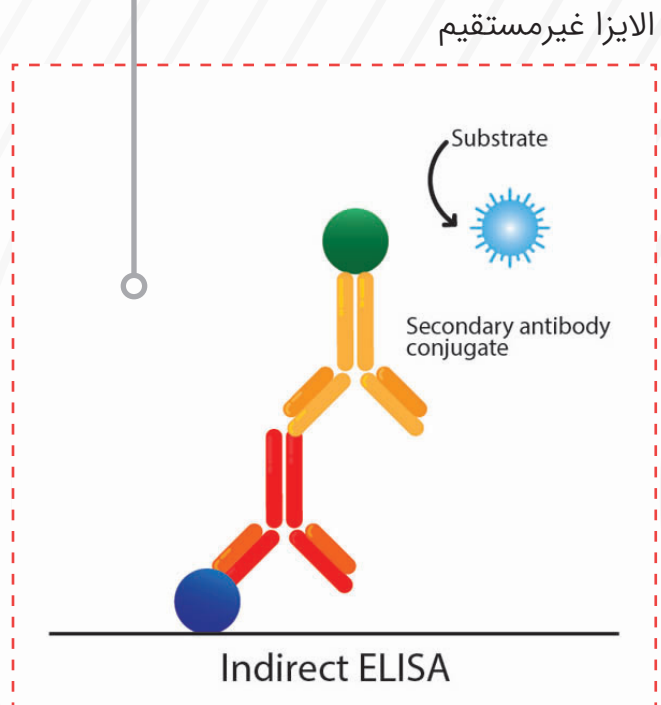


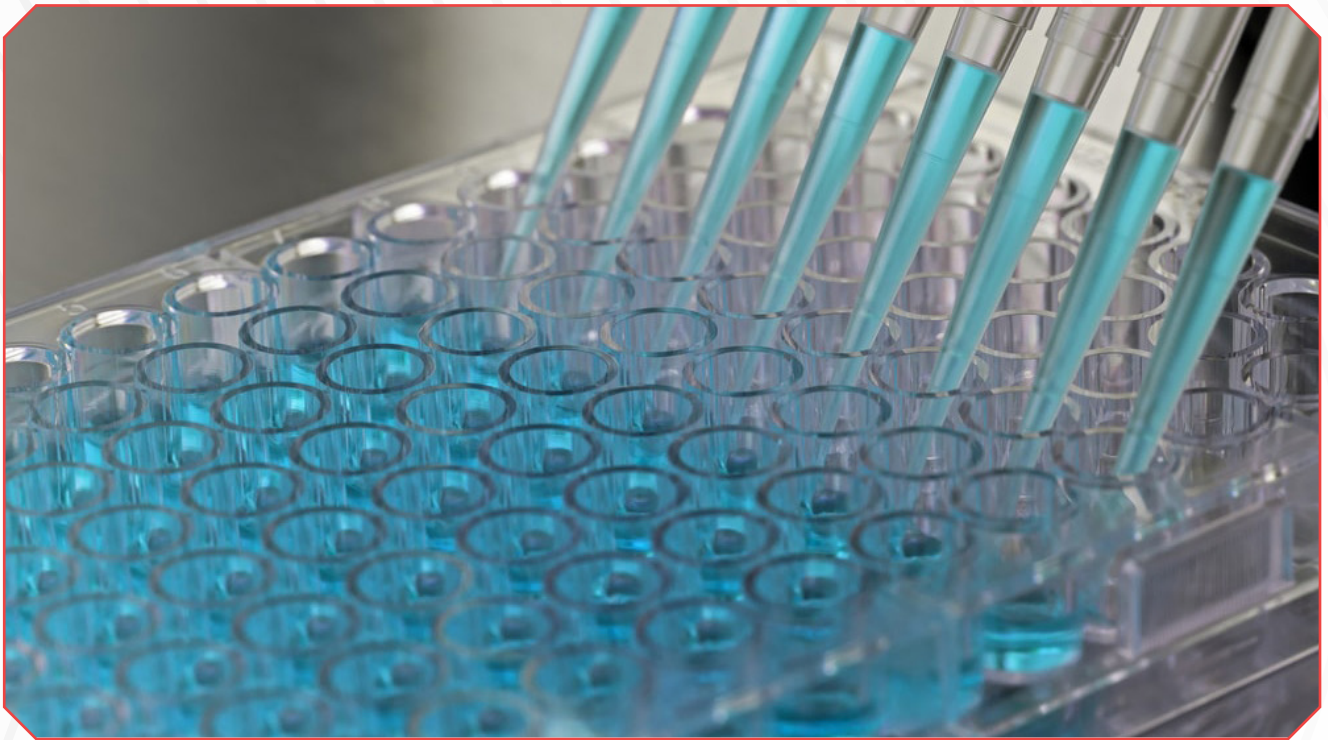
آشنایی با تکنیک

الایزا

(ELISA)

از مهم‌ترین روش‌های سنجش ایمنی که در دامپزشکی به کارگرفته می‌شود، روش‌های جذب ایمنی وابسته به آنزیم یا الایزا (ELISA) می‌باشد.





برای تماشا یا دانلود کلیپ این مطلب، در نسخه چاپی، کد QR را اسکن نموده و در نسخه الکترونیکی، روی آن کلیک کنید.

ELISA به معنی Enzyme-linked immunosorbent assay می‌باشد.

این روش ابتدا توسط پیتِر پرلمن و اِوانگول در سال ۱۹۷۱ در دانشگاه استکهلم سوئد اختراع شد.

اساس این روش بر پایه برهم کنش میان آنتی ژن-آنتی بادی می‌باشد.

از این روش برای اندازه گیری غلظت پپتید، پروتئین، آنتی بادی و هورمون استفاده می‌شود.

برای انجام این تست از پلیت‌های ۹۶ گوده‌ای از جنس پلی استرن که به آن Multi-well microtiter plate می‌گویند استفاده می‌شود.

دراین ویدیو شما با انواع الایزا آشنا خواهید شد.

ENZYMELINKED
IMMUNOSORBENT

انگل دیروفیلاریا ایمیتیس

Dirofilaria immitis

(Dirofilaria immitis)

دیروفیلاریا ایمیتیس انگلی است که به نام کرم قلب شناخته می‌شود. کرم قلب از طریق نیش پشه‌هایی که حامل لارو عفونی دیروفیلاریا ایمیتیس هستند منتقل می‌گردد.

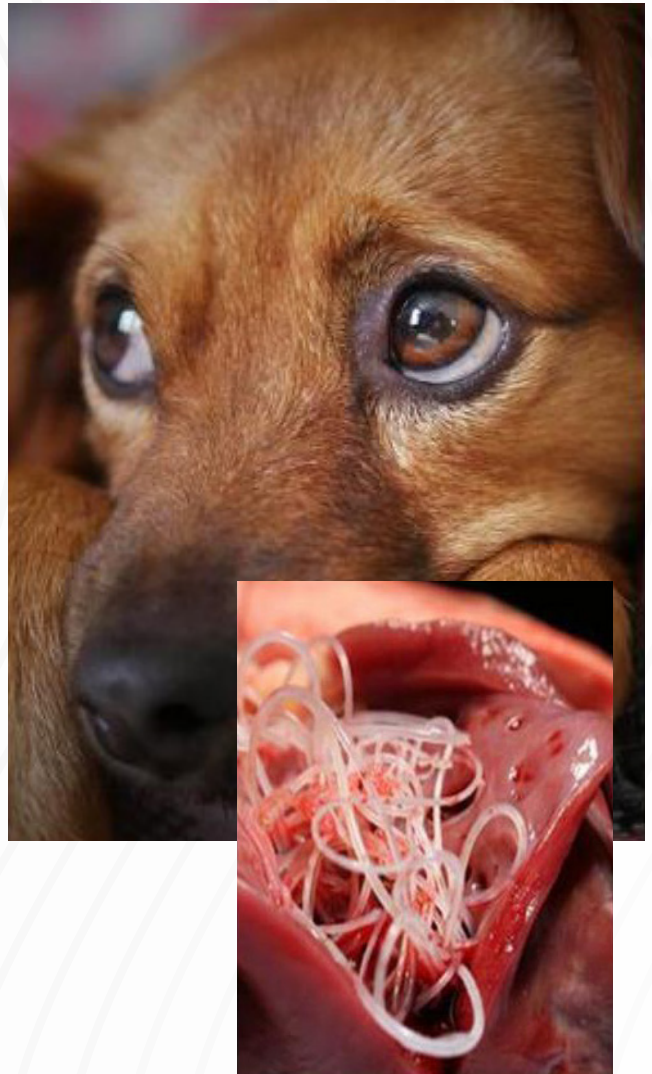


خون سگ آزاد می‌کند. وقتی پشه، سگ آلوده به کرم قلب را نیش می‌زند، ممکن است همراه خون میکروفیلاریا را هم ببلعد. میکروفیلاریا در بدن پشه تکامل پیدا کرده و تبدیل به لارو عفونی کرم قلب می‌شود. و بدین شکل چرخه زندگی کرم قلب سگ

حدود ۶ ماه طول می‌کشد تا لارو کرم قلب در بدن سگ مهاجرت کرده و به قلب و رگ‌های خونی مرتبط با آن برسد. کرم قلب بالغ تا اندازه ای حدود ۱۲ اینچ رشد می‌کند. کرم قلب بالغ تکثیر شده و کرم‌های نابالغ به نام میکروفیلاریا را به

ادامه پیدا می‌کند ایمیتیس، انگلی است که به نام کرم قلب شناخته می‌شود. کرم قلب از طریق نیش پشه‌هایی که حامل لارو عفونی دیروفیلاریا ایمیتیس هستند منتقل می‌گردد..

حدود ۶ ماه طول می‌کشد تا لارو کرم قلب در بدن مهاجرت کرده و به قلب و رگ‌های خونی مرتبط با آن برسد. کرم قلب بالغ تا اندازه ای حدود ۱۲ اینچ رشد می‌کند. کرم قلب بالغ تکثیر شده و کرم‌های نابالغ به نام میکروفیلاریا را به خون سگ آزاد می‌کند. وقتی پشه، سگ آلوده به کرم قلب را نیش می‌زند، ممکن است همراه خون میکروفیلاریا را هم ببلعد. میکروفیلاریا در بدن پشه تکامل پیدا کرده و تبدیل به لارو عفونی کرم قلب می‌شود. و بدین شکل چرخه زندگی کرم قلب سگ ادامه پیدا می‌کند



آپارات 

برای تماشا یا دانلود کلیپ این مطلب، در نسخه چاپی، کد QR را اسکن نموده و در نسخه الکترونیکی، روی آن کلیک کنید.



۹ ماه تا تولد

قسمت اول



آپارات

برای تماشا یا دانلود کلیپ این مطلب، در نسخه چاپی، کد QR را اسکن نموده و در نسخه الکترونیکی، روی آن کلیک کنید.

جنین در اوایل رشد خود دارای دُمی کوتاه است و همچنین هیچ شباهتی به انسان ندارد. طی یک ماه پس از بارور شدن تخمک، خصوصیات ظاهری تمام اعضاء مختلف بدن جنین شروع به تکوین می‌کنند و در ۲ تا ۳ ماه بعدی، بخش عمده جزئیات اعضاء گوناگون پایه‌ریزی شده‌اند. پس از ۳ ماه، اعضای جنین از نظر ظاهری شبیه اندام‌های نوزادی می‌شوند. البته باید دانست که همچنان بخش زیادی از تکوین سلولی هر عضو باقی مانده‌است و جهت تکمیل آن به ۵ ماه باقی‌مانده از یک دوره باروری کامل نیاز است. حتی در زمان تولد نیز ساختمان‌های خاصی، به خصوص دستگاه عصبی، کلیه‌ها و کبد به‌طور کامل تکوین نیافته‌اند. اما ناگفته نماند که جنین توسط هوای موجود در خون بند ناف تنفس می‌کند.



همکاری در هیئت تحریریه



مطالب خود در زمینه های مختلف علمی و تخصصی رشته پیرادامپزشکی را از طریق راه های ارتباطی نشریه برای ما ارسال کنید.

تمامی انتقادات،

پیشنهادات

و نکات سازنده ی خود را در خصوص

این شماره، از طریق راه های ارتباطی زیر

با ما در میان بگذارید.



T.me/ vet_basu



Instagram.com/ Basu_vet



Bu–Ali sina University
Faculty of veterinary science
student's scientific association

